

mur de chaux

"*Entrée en matière*"

Notranja dekorativa sten

Odporen  
na udarce,  
preprosto  
nanašanje,  
brez  
vonja  
odporno

NANAŠA SE V VSEH  
PROSTORIH : kuhinjah,  
dnevni sobah, spalnicah,  
kopalnicah, hodnikih, pisarnah,  
šolah, hotelih, restavracijah,  
prodajalnah...

#### EMBALAŽA



za +- 9m<sup>2</sup>

1 sous-couche 5kg  
1 vedro mur de chaux 2 kg  
1 barvni lonček 50 g  
1 brezbarvni vosek 1.2 kg

za +- 18m<sup>2</sup>

2 sous-couche 5kg  
1 vedro mur de chaux 6 kg  
2 doze barve 150 g  
2 voska 1,2 kg

šarm preteklosti



## BARVNA PALETA / 26

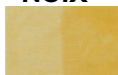
BREZ VOSKA VOSEK



NATUREL



NOIX



MIEL



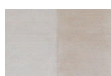
CITROUILLE



GRENADE



AZALEE



OMBRE



SARMENT



ALIZE

BREZ VOSKA VOSEK



NACRE



CITROUILLE



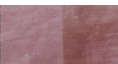
PECHE



MIMOSA



LILAS



MYRTILLE



TERRE



GREGE

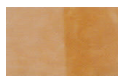


SAULE

BREZ VOSKA VOSEK



DESERT



NOISETTE



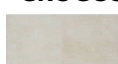
ORANGE



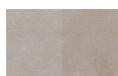
TOMETTE



CROCUS



MERCURE



ETAIN



CIEL

# mur de chaux

## PRIPRAVA

Pri hrapavi, krhki, steni sta obvezna 2 nanosa sous-couche podlage, specialno za mur de chaux

## OBARVANJE MASE

- 1 doza barve 150 g za 6 kg vrč
  - 2 dozi barve 150g za 12 kg vrč
- Premešati z električnim mešalnikom

## NANAŠANJE IN DOKOČANJE

Mur de chaux se nanaša v 2 nanosih :

### 1 nanos

Maso nanesemo z valjčkom, ter nato zgladimo z lopatko

### 2 nanos

Maso ponovno nanesemo z valjčkom, ter nato z lopatico niansiramo m<sup>2</sup> po m<sup>2</sup>.

Za sijaj in pralnost nanesite brezbarvni vosek

## Orodje za nanos

nepogrešljiv  
pri pripravi in nanosu  
mur de chaux

